

साना अनुदान कार्यक्रम कार्यान्वयन मार्गदर्शन

२०७२

(अनुदान कार्यान्वयन निर्देशिका २०७२ को २.२ को VII कार्यान्वयन प्रयोजनका लागि)



नेपाल सरकार
कृषि विकास मन्त्रालय
किसानका लागि उन्नत विउ विजन कार्यक्रम



Implementing Agency



Funding Agency

विषयसुची

परिचय	3
आयोजनाको कार्य क्षेत्र (Program Areas).....	3
सहयोगका क्षेत्रहरू (Support Areas).....	4
कृषि बाली (Crops)	4
पशुपालन (Livestock).....	5
औषत अधिकतम सिमा प्रति उपआयोजना (Maximum Grant Per sub project)	5
लागत बाँडफाँड व्यवस्था (Cost Sharing Provision)	5
समावेश गर्न सकिने भैपरी आउने खर्च (Contingency Costs).....	5
योग्य लक्षित समूह (Eligible Target Groups).....	5
साना अनुदान सहयोग कार्यान्वयन प्रकृया (Small Grant Implementation Process)	6
कार्यक्रम कार्यान्वयनका विभिन्न चरणहरू	7
पूर्ण प्रस्ताव आव्हान तथासंकलन	7
पूर्ण प्रस्तावको मुल्यांकन तथा स्थलगत प्रमाणिकरणका लागि सिफारिश	8
पूर्ण प्रस्तावको स्थलगत प्रमाणिकरण	8
सफल भएका उप-आयोजना प्रस्ताव छनौट गरी जि.कृ.वि. /जि.प.से.का. का कार्यालय प्रमुख समक्ष पेश गर्ने	9
उप-आयोजना संचालन, अनुगमन र प्रतिवेदन	9
साना अनुदान सहयोग अन्तरगत खरिद व्यवस्था	10
खरिद समिति गठन	10
मेशिन उपकरण एवं औजार खरिद प्रक्रिया	10
मल, विउ, नक्ष आदि खरिद	10
निर्माणसम्बन्धि कार्य	10

कागजातहरु बुझाउनु पर्ने	11
साना अनुदान निकासा तथा भुक्तानी प्रक्रिया	11
खर्चको विवरण र प्रगति प्रतिवेदन	11
सार्वजनिक सुनुवाइ / लेखा परीक्षण	12
कृषक समुह	12
सहकारी संस्था	12
उप-आयोजनाको कार्यक्रम संचालनवारे सार्वजनिकीकरण	13
अनुगमन तथा सुपरीवेक्षण	13
अनुसुची १ प्रस्ताव पत्रको नमुना ढाँचा	15
अनुसुची २ प्रस्ताव पत्रको प्रारम्भिक छनौट (Pre Screening) का लागि चेकलिष्ट	20
अनुसुची ३ उप आयोजना प्रस्तावको मुल्यांकन तथा स्विकृतिका आधारहरु	21
अनुसुची ४ उप आयोजना प्रस्तावको स्थलगत प्रमाणिकरणका लागि चेकलिष्ट	23
अनुसुची ५ उप आयोजना कार्यान्वयन सम्झौताको नमुना ढाँचा	25

साना अनुदान सहयोग कार्यक्रम कार्यान्वयनमार्गदर्शन (Implementing Procedure of Small Grant)

परिचय

किसानका लागि उन्नत विउ विजन कार्यक्रम वि स २०६९२०७० देखि आ व २०७५।०७६ सम्म नेपालको पश्चिमाञ्चल तथा मध्य पश्चिमाञ्चल विकास क्षेत्र अन्तर्गत का मध्य पहाडी जिल्लामा वीउऽ मासु एवं दुग्ध जन्य व्यवसाय मार्फत ग्रामिण कृषकहरूको आयस्तर वृद्धि गर्नु यस कार्यक्रमको मुख्य उद्देश्य रहेको छ । कार्यक्रमका ३ वटा सम्भागहरू क्रमशः औपचारिक रूपमा वीउ विजन क्षेत्रको विस्तार साना पशुपालक कृषकहरूको व्यावसायिकरण तथा स्थानिय उद्यमशिलता एवं संस्थागत विकास रहेका छन् । कार्यक्रम अनुदान प्रवाह लागु भएका जिल्लाहरूका योग्यता पुगेका आवेदक हरूबाट प्रस्ताव पत्र आव्हान गरि उत्कृष्ट आवेदकहरूलाई आवश्यकता एवं औचित्यताका आधारमा अनुदान प्रवाह गरिन्छ । अनुदान प्रवाह लागि अनुदान संचालन निर्देशिका ,२०७२ नेपाल सरकार र इफाड बीच भएको "किसानका लागि उन्नत विउ विजन कार्यक्रम (KUBK-ISFP) अन्तर्गत अनुदान कार्यान्वयनका लागि तयार गरि कार्यान्वयनमा रहेको छ । प्रस्तुत कार्यविधि/मार्गदर्शन कार्यक्रमको मुल अनुदान संचालन निर्देशिका अन्तर्गत जिल्लास्तरमा साना अनुदान कार्यक्रम कार्यान्वयन लाइ सहज ढंगले संचालनका लागि तयार गरिएको हो । यस्ले जिल्लास्तरमा प्रतिस्पर्धात्मक रूपमा साना अनुदान सहयोग कार्यक्रम कार्यान्वयन गर्ने प्रकृत्यालाई सहयोग पुर्याउछ । प्रस्तुत कार्यविधि/मार्गदर्शन अनुदानग्राहीको योग्यता, आवेदन एवं मुल्यांकन प्रकृत्या , प्रस्ताव तयारी तथा पेश, उप आयोजना छनौट तथा स्विकृतिका आधारहरू , साना अनुदान सम्झौता एवं कार्यान्वयन आदि समेटि तयार गरिएको छ ।

कार्यविधि/मार्गदर्शन विशेष गरि किसानका लागि उन्नत विउ विजन कार्यक्रम अन्तर्गत औपचारिक विउ विजन क्षेत्रको विस्तार तथा साना पशुपालक कृषकहरूको व्यावसायिकरण सम्भागको जिल्ला स्तरमा जिल्ला कृषि कृषि विकास कार्यालय, जिल्ला पशु सेवा कार्यालय , कार्यक्रम कार्यान्वयन इकाइ तथा जिल्ला उद्योग बाणिज्य संघ अन्तर्गत को जिल्ला लगानी द्वार मार्फत साना अनुदान कार्यक्रम कार्यान्वयनका लागि तयार गरिएको हो ।

कार्यक्रम व्यवस्थापन कार्यालयले कार्यान्वयन अनुभवको आधारमा आवश्यकता अनुसार कार्यक्रम निर्देशन समितिको स्विकृत लिइ कार्यविधि /मार्गदर्शन परिमार्जन एवं ससोधन गर्नेछ । परिमार्जन गर्दा कार्यक्रमको मुल अनुदान प्रवाह निर्देशिका ,२०७२ तथा कृषि विकास मन्त्रालय अन्तर्गत संचालित अन्य विभिन्न आयोजना/कार्यक्रमहरूले अवलम्बन गरेका आर्थिक तथा प्राविधिक पक्षहरूलाई समेत संयोजन गरिने छ ।

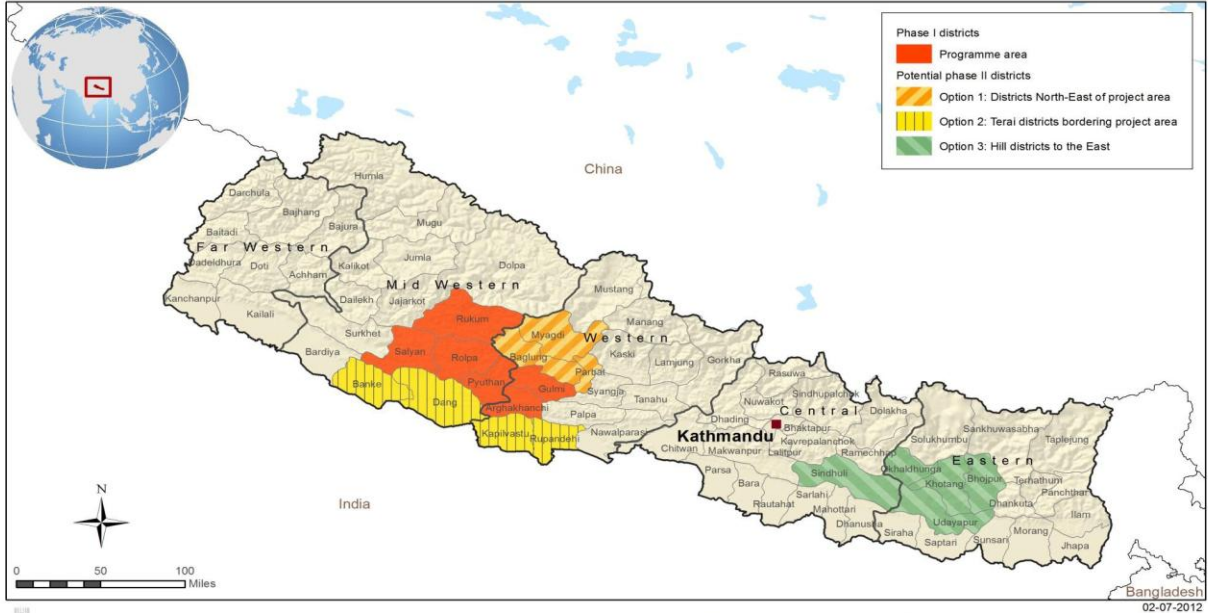
आयोजनाकोकार्य क्षेत्र (Program Areas)

साना अनुदान सहयोग कार्यक्रम मध्यपश्चिमाञ्चल र पश्चिमाञ्चल विकास क्षेत्रका ६ वटा पहाडि जिल्लाहरू क्रमशः गुल्मी , अर्घाखाँची , रोल्पा , प्युठान , सल्यान तथा रुकुममा संचालन गरिने छ । अनुदान रकम प्रतिस्पर्धात्मक आधारमा प्रदान गरिने छ । सबै जिल्लाहरूको समान सहभागिता सुनिश्चित गर्न अनुदानका

लागि छुट्टयाईएको रकमबाट अनुदान कार्यान्वयनको प्रभाव एवं अनुभवका आधारमा यथोचित तवरले प्रत्येक वर्षको बार्षिक कार्यक्रम मार्फत विनियोजन गरि कार्यान्वयन गरिनेछ ।

Nepal

Kisanka Lagi Biu-Bijan Karyakram



The designations employed and the presentation of the material in this map do not imply the expression of any opinion whatsoever on the part of IFAD concerning the delimitation of the frontiers or boundaries, or the authorities thereof.

Map compiled by IFAD

सहयोगका क्षेत्रहरू (Support Areas)

साना अनुदान सहयोग कार्यक्रम अन्तर्गत आयोजनाको संभाग १ अन्तर्गत खाद्यान्न एवं तरकारी वालीको वीउ जन्य व्यवसाय तथा संभाग २ अन्तर्गत बाख्रा , दुग्ध तथा मासु जन्य पदार्थ व्यवसाय सम्बन्धी नवीन प्रविधिको विस्तार तथा अवलम्बन, सामुदायिक वीउ बैंक (Community Seed Bank) जस्ता प्रविधिहरू अवलम्बनका लागि लगानी गरिने छ । यस अनुदान सहयोग अन्तर्गत योग्य आवेदकहरूको माँग अनुसार आयोजनाको उद्देश्यसँग सान्दर्भिक हुने निम्न अनुसारका संभावित क्षेत्रहरूमा लगानी गरिने छ ।

कृषि बाली (Crops)

खाद्यान्न एवं तरकारी बालीको उन्नत वीउको उत्पादन तथा विस्तार, गुणस्तरिय वीउ उत्पादन प्रवर्द्धन सम्बन्धि क्रियाकलाप, उन्नत कृषि यन्त्र, औजारहरू, सामग्रीहरू तथा निर्माण कार्य -जस्तै: पावर टिलर, मिनि टिलर चिस्यान मापन यन्त्र, कर्न सेलर, सुपर ग्रेन व्याग, सिड विन, ग्रेसर आदि) को उपयोग, उत्पादीत विउको बजारीकरण, विउ गोदाम घर (स्टोर), समुदाय व्यवस्थित सिचाइका स्कीम, विउ प्रशोधनका साधन आदी ।

पशुपालन (Livestock)

पशु नश्ल सुधार, साना डेरी, उन्नत पशुपालनका प्रविधि अवलम्बन, बाखापालन, भुइघाँस तथा डालेघाँस नर्सरी स्थापना र उत्पादन, गोठ निर्माण तथा सुधार/वायोग्यास प्लाण्ट जडान र पशु वजार विकासका लागि टहरा निर्माण आदी ।

औषत अधिकतमसिमा प्रति उपआयोजना (Maximum Grant Per sub project)

प्रत्येक जिल्लामा वीउ उत्पादन एंव विउ तथा पशु जन्य व्यवसायमा संगलग्न कृषक समुह /सहकारी/ अनुदान प्रदान गरिने छ । साना अनुदान सहयोगको अधिकतम सिमा रु ३,००,००० (अक्षरूपी रु तिन लाख मात्र) कायम गरिएको छ ।

लागत बाँडफाँड व्यवस्था (Cost Sharing Provision)

उपआयोजना संचालन गर्ने आवेदकले साना अनुदान मागका लागि पुरक रकम (Matching fund) को व्यवस्था गर्नु पर्ने छ । यस्तो अनुदान रकम निर्माण पुर्वाधार सम्बन्धि क्रियाकलापहरूको लागि प्रस्तावित बजेटको ८० प्रतिशत सम्म अनुदान स्वरूप उपलब्ध गराइने छ साथै पुर्वाधार बाहेकका अन्य क्रियाकलापहरूमा हकमा ५० प्रतिशत सम्म अनुदान रकम उपलब्ध गराइने छ । यसरी क्रियाकलाप संचालन गर्दा कुल परियोजना लागतको वढिमा ६० प्रतिशत रकम सम्म अनुदान स्वरूप रकम उपलब्ध गराइने छ ।

समावेश गर्न सकिने भैपरी आउने खर्च (Contingency Costs)

पुर्वाधार सम्बन्धि क्रियाकलापहरूमा मात्र भैपरी आउने खर्च (Contingency) प्रस्ताव समावेश गर्न सकिने छ । यसरी प्रस्ताव गरिने भैपरि आउने खर्च पुर्वाधार सम्बन्धि लागत इष्टिमेटको पांच (५) प्रतिशत भन्दा बढी हुनु हुदैन । उप-आयोजनाका सन्दर्भमा भएका पुर्व खर्चहरू (जस्तै, फाराम संकलन र बुझाउने, उप-आयोजना प्रस्ताव तयारी खर्च आदि) अनुदान सहयोगमा समावेश गर्न पाईने छैन । साथै साना अनुदान सहयोगको रकम मेसिन तथा औजार बाहेक जग्गा जस्ता स्थीर सम्पत्ति खरिदका लागि प्रदान गरिने छैन ।

योग्य लक्षित समूह (Eligible Target Groups)






साना अनुदान सहयोग सहकारी संस्था/समूहलाई प्रदान गरिने छ । यो अनुदान प्राप्त गर्न वीउ उत्पादन समुह (खाद्यान्न एंव तरकारी वाली), पशुपालक समूह -जस्तै बाखापालन समूह, गाई/भैसी पालन समूह), सहकारी, साना डेरी समूह, उन्नत वीऊ विस्तार समूह, उत्पादन बजारीकरण समूह, आदी निम्न मापदण्ड पुरा गरेका खण्डमा अनुदान प्राप्त गर्न योग्य हुनेछन:

- ❖ उत्पादन समुह : जिल्ला कृषि विकास कार्यालय/जिल्ला पशु सेवा कार्यालयमा दर्ता भई कम्तीमा १ वर्षे कार्य अनुभव भएका कृषक समूह तर
- ❖ सहकारी : सहकारी ऐन २०४८ अनुसार दर्ता भई कम्तीमा एक वर्षे कार्य अनुभव भएका कृषि सहकारी वा विधानमा कृषि जन्य कार्य गर्ने भनि उल्लेख गरिएका बहुउद्देशिय सहकारी संस्था

नोट : हेफर इन्टरनेशनल तथा नेपाल कृषि सहकारी केन्द्रिय सघ लिमिटेड मार्फत प्रवर्द्धन भएका समुहको हकमा हालसालै मात्र दर्ता भएका समुह /सहकारीले सम्बन्धित निकायको सिफारिशका आधारमा आवेदन दिन सक्नेछन ।





साना अनुदानसहयोग कार्यान्वयन प्रकृया (Small Grant Implementation Process)

मापदण्ड पूरा गरेका सहकारी संस्था/समूहहरूले साना अनुदान सहयोगका लागि आवेदन गर्न सक्नेछन् । साना अनुदान सहयोग कार्यान्वयन अर्न्तर्गतका उप-आयोजनाका छनौटका लागि तीन चरणहरू समावेश हुनेछन् । उप-आयोजना पूर्ण प्रस्ताव (Sub Project Full Proposal) आव्हान, संकलन तथा प्रारम्भिक छनौट , उप आयोजनाको मुल्यांकन एवं स्थलगत प्रमाणिकरण तथा उप-आयोजना कार्यान्वयन संझौता, अनुगमन तथा सुपरिवेक्षण ।

चरण	कृयाकलापहरू	जिम्मेवार इकाइ	कैफियत
चरण १ उप-आयोजना पूर्ण प्रस्ताव आव्हान, पेश तथा प्रारम्भिक छनौट			
	 साना अनुदान सम्वन्धि प्रस्तावपत्र आव्हान	कार्यक्रम व्यवस्थापन कार्यालय/जि.कृ.वि.का./जि.प.से.का.	
	 उप आयोजना हरुको प्रस्तावपत्र दर्ता	लगानी द्वार	
	 उप आयोजना प्रस्ताव पत्रहरूको प्रारम्भिक छनौट	प्रारम्भिक छनौट समिति ¹	
चरण २ पूर्ण प्रस्ताव मुल्यांकन तथा स्थलगत प्रमाणिकरण			
	 पूर्ण प्रस्तावहरूको मुल्यांकन तथा सफल पूर्ण प्रस्तावहरूको स्थलगत प्रमाणिकरणका लागि सिफारिश	जिल्ला कार्यक्रम कार्यान्वयन इकाइ	
	 मुल्यांकनबाट उपयुक्त ठहर भएका पूर्णप्रस्तावहरूको स्थलगत निरिक्षण (प्राविधिक सम्भाव्यता, आर्थिक सम्भाव्यता व्यवस्थापकिय क्षमता , वातावरणिय एव सामाजीक जोखिम न्युनिकरणका उपायहरूको अवलम्बनको विश्लेषण) आदी	स्थलगत निरिक्षण टिम ²	

¹ संयोजक जि कृ वि का जि प से का प्रमुख
सदस्यहरू जि वि स पशु विकास विज्ञ
जिल्ला कृषि व्यवसाय सल्लाहकार

² अधिकृत प्रतिनिधि जि.कृ.वि.का. जि.प.से.का
जिल्ला विउ संयोजक पशु विकास विज्ञ
जिल्ला कृषि व्यवसाय सल्लाहकार

चरण ३	कार्यान्वयन सम्झौता अनुगमन तथा सुपरिवेक्षण			
		अन्तिम स्विकृतिका लागि जि.कृ.वि.का./ जि.प.से.का. समक्ष पेश (स्थलगत प्रमाणिकरण प्रतिवेदन तथा मुल्याकन प्रतिवेदनका आधारमा)	जिल्ला कार्यक्रम कार्यान्वयन इकाइ	
		उप आयोजनाको स्विकृति (स्थलगत प्रमाणिकरण प्रतिवेदन तथा जिल्ला कार्यक्रम कार्यान्वयन इकाइको सिफारिशमा)	जि.कृ.वि.का./ जि.प.से.का.	
		कार्यान्वयन सम्झौतामा हस्ताक्षर	जि.कृ.वि.का./जि.प.से.का. र अनुदानग्राहीहरु विच जिल्ला कार्यक्रम कार्यान्वयन इकाइको सहजिकरणमा	
		उपआयोजना कार्यान्वयन अनुगमन तथा सुपरिवेक्षण	अनुदानग्राही र जि .कृ.वि.का./ जि.प.से.का./जिल्ला कार्यक्रम कार्यान्वयन इकाइ /कार्यक्रम व्यवस्थापन कार्यालय	

कार्यक्रम कार्यान्वयनका विभिन्न चरणहरु

जिल्ला कृषि विकास कार्यालय तथा जिल्ला पशु सेवा कार्यालयहरुले कार्यक्रम व्यवस्थापन कार्यालय वुटवल संग समन्वय गरि उपआयोजनाको पुर्ण प्रस्ताव पत्र आह्वानको तयारी, ग्रहण र संप्रेषण गर्ने छन । संभाव्य लक्षित समूहबाट आवेदन आह्वान गरिने छ । यो प्रकृत्यालाई सहजिकरण गर्नकालागि कार्यक्रम व्यवस्थापन कार्यालयले उत्पादनयोग्य क्रियाकलापको कार्यान्वयनको संभाव्यताको विश्लेषण गर्न योग्य (प्राविधिक, वित्तीय तथा व्यवस्थापकीय आधारमा) संक्षिप्त विवरण सहितको निर्दिष्ट उपआयोजना पुर्ण प्रस्ताव फाराम (अनुसुची १) तयार गर्ने छ ।

पुर्ण प्रस्ताव आव्हान तथासंकलन

साना अनुदान कार्यक्रम कार्यान्वयन सम्वन्धि सूचना जि.कृ.वि.का., जि.प.से.का., जि. उ. वा. स. , कृषि तथा पशु सेवा केन्द्रहरु तथा वीउ प्राविधिक एंव पशु सहजकर्ताहरु मार्फत सम्प्रेषण गरिनेछ । यस्तै व्यापक प्रचार प्रसारका लागि उपलब्ध संचारमाध्यमहरु जस्तै: पत्रपत्रिका, स्थानिय एफ एम , तथा इन्टरनेट/वेभसाईट आदिको समेत प्रयोग गरिनेछ ।

आवेदकले तोकिएको अन्तिम मिति भित्र निर्धारित ढाँचामा दुई प्रति उप आयोजना प्रस्ताव पत्र पेश गर्नु पर्ने छ । प्रस्ताव पत्र बुझाउँदा निम्न अनुसारका कागजातहरू संलग्न गर्नु पर्ने छ ।

- ❖ समूह/सहकारी/संस्था दर्ता सम्बन्धि कागजपत्रहरू ।
- ❖ साना अनुदान सहयोगकालागि आवेदन पेश गर्ने सम्बन्धि कार्यसमिति बैठकको निर्णयको प्रतिलिपि ।
- ❖ साना अनुदान सहयोग कार्यक्रमका कृयाकलाप कार्यान्वयनकालागि आवश्यक पर्ने पुरक रकम (Matching Fund) को उपलब्धताको सुनिश्चितता ।
- ❖ यदि कुनै निकायले प्रस्तावपत्रमा उल्लेख भएको कृयाकलापहरूमा आंशिक सहयोग गर्ने भन्ने उल्लेख गरेको भए सो को प्रमाणको रूपमा आशयपत्र वा संज्ञौतापत्र ।
- ❖ समूह/संस्थाको सदस्य संख्या र विद्यमान श्रोतसाधनहरू (जस्तै: भौतिक सुविधा, मानव संसाधन, बैंक मौज्जात विवरण, समुहको हितकोष तथा परिचालन र बर्तमानमा गरिरहेका कृयाकलापहरू) को विवरण ।
- ❖ सहकारीहरूको हकमा गत आर्थिक वर्षको अडिट रिपोर्ट समेत पेश गर्नुपर्ने छ ।
- ❖ समुहको हकमा सम्बन्धित सेवा केन्द्र / जि.कृ.वि.का./ जि.प.से.का. बाट प्रस्तावित कार्य गर्नका लागि आर्थिक रूपमा सवल रहेको भन्ने व्यहोराको सिफारिश पत्र

यसरी प्राप्त भएका प्रस्तावपत्रहरूको प्रारम्भिक छनौटका लागि ३ सदस्यीय छनौट समिति गठन गरिनेछ । जस्मा कार्यालय प्रमुख -जि.कृ.वि.का./जि.प.से.का., जिल्ला विउ संयोजक /पशु विकास विज्ञ -कार्यक्रम कार्यान्वयन इकाइ तथा कृषि व्यवसाय सल्लाहकार -लगानी द्वार, जिल्ला उद्योग वाणिज्य संघ सदस्य रहने छन् । प्रारम्भिक छनौट गर्दा अनुसूची २ बमोजिमको नमुना ढाँचा अनुरूप गर्नुपर्ने छ ।

पुर्ण प्रस्तावको मुल्यांकन तथा स्थलगत प्रमाणिकरणका लागि सिफारिश

जिल्ला कार्यक्रम कार्यान्वयन इकाईले जि.कृ.वि.का./जि.प.से.का को आवश्यक सहयोगमा अनुसूची-३ मा उल्लेख गरिएका प्रस्ताव मुल्यांकन तथा स्विकृतिका आधारमा मुल्यांकन गर्नुपर्ने छ । यसरी मुल्यांकन गर्दा कम्तिमा ६० प्रतिशत मुल्यांकनका आधारहरूको उत्तर सकारात्मक हुन आएका पुर्ण प्रस्तावहरूको मात्र स्थलगत प्रमाणिकरण गरिने छ । छानबिनको क्रममा स्थलगत प्रमाणिकरण बाट सिफारिस भए वा नभएको तथ्य समेत हेरिने छ । त्यस्तै गरि उप-आयोजनाको लागत तथा प्रतिफल विश्लेषण गरिने छ । उप-आयोजना भन्दा बाहिरका सहभागिमा कामको पर्दर्शनको प्रभाव (Demonstration Effect) पार्ने खालका उप-आयोजनाहरूलाई प्राथमिकता दिइने छ । कार्यान्वयन गरिने उप-आयोजनाका प्रस्तावीत क्रियाकलापहरूबाट अपेक्षित प्रतिफल हासिल गर्न प्रयास छन् वा छैनन र जिल्ला, सेवाकेन्द्र र गाविसस्तरको कार्यालयबाट आवश्यक सेवा प्रवाह गर्न सकिन्छ वा सकिदैन सोको समेत विश्लेषण गरिनेछ । साना अनुदान सहयोगको समाप्ती पश्चात आवश्यक पर्न सक्ने मर्मत तथा सम्भार कार्यलाई दृष्टिगत गरी पेश भएका प्रस्तावलाई प्राथमिकता दिइने छ ।

पुर्ण प्रस्तावको स्थलगत प्रमाणिकरण

कार्यक्रमको मुख्य अनुदान संचालन निर्देशिका मा व्यवस्था भएबमोजिम प्रारम्भिक छनौट समिति एवं पुर्ण प्रस्तावको मुल्यांकन पश्चात जिल्ला कार्यक्रम कार्यान्वयन इकाइ मार्फत स्थलगत प्रमाणिकरणका लागि

सिफारिश भएका प्रस्ताव पत्रहरूको स्थलगत प्रमाणीकरण टोली मार्फत स्थलगत प्रमाणीकरण गरिने छ । स्थलगत प्रमाणीकरण टोलिमा अधिकृत स्तरका प्रतिनिधि जि.कृ.वि.का /जि.प.से.का, जिल्ला विउ संयोजक /पशु विकास विज्ञ तथा जिल्ला कृषि व्यवसाय विकास सल्लाहकार रहने छन् । स्थलगत प्रमाणीकरणले प्रस्तावमा उल्लेख भएका विवरण साँचो भए नभएको सुनिश्चिता गर्नेछ । स्थलगत अवलोकनका क्रममा टोलीले आवेदक संस्थाका पदाधिकारीहरूका साथै वरीपरीका अन्य व्यक्तिहरूसंग समेत अन्तर्कृया गर्नेछन् । उप-आयोजनाले के उपलब्धी प्राप्त गर्ने अपेक्षा गरेको छ र सोका लागि प्रस्ताव गरिएका कृयाकलापहरूको बारेमा आवेदक संस्था स्पष्ट छ वा छैन भन्ने कुरा स्थलगत अवलोकनको चेक लिष्टमा समेटिने छ (अनुसूची ४) । प्राविधिक, आर्थिक र व्यवस्थापकिय दृष्टिकोणबाट प्रस्तावित स्थानमा उप-आयोजना संचालन गर्न उपयुक्त हुन्छ हुँदैन सोको समेत लेखाजोखा गरिने छ । पुर्व निर्धारित समय र प्रस्तावित बजेट भित्र कायम रही आवेदकले उपआयोजना सम्पन्न गर्न सक्छ वा सक्दैन भन्ने बारेमा पनि यकिन गरिनेछ । प्रस्तावित उप-आयोजना कार्यान्वयनबाट सामाजिक एवं वातावरणमा कुनै प्रकारको नकारात्मक प्रभाव पर्दैन भन्ने बारेमा सुनिश्चितता प्रदान गर्नुपर्ने छ । यसैगरी, उपआयोजना सर्वाजनिक स्थान -जस्तै: धार्मिक स्थल, सर्वाजनिक ठाँउ, खानेपानीको स्रोत, चौतारा आदि) को अतिक्रमण वा वरीपरीका अन्य (गरीब, दलित र सिमान्तकृत परिवार) को जीविकोपार्जनमा नकारात्मक असर पर्ने सम्भावनाबाट मुक्त छ कि छैन भन्ने बारेमा पनि जाँच गर्नु पर्नेछ । उप-आयोजनाको कार्यान्वयनबाट अन्तर समुदायमा द्वन्द सिर्जना हुन सक्ने जोखिम छ वा छैन सो पनि यकिन गर्नु पर्नेछ । यी सबै पक्षको विस्तृत विवरणकासाथ आवेदकको विगतका कृयाकलापहरूमा समेत ध्यान दिनु पर्ने छ ।

सफल भएका उप-आयोजना प्रस्ताव छनौट गरी जि.कृ.वि. /जि.प.से.का. का कार्यालय प्रमुख समक्ष पेश गर्ने

जिल्ला कार्यक्रम कार्यान्वयन इकाइले पुर्ण प्रस्तावहरूको स्थलगत प्रमाणीकरण पश्चात स्थलगत प्रमाणीकरण प्रतिवेदन तयार गर्ने छ । पुर्ण प्रस्तावको मुल्यांकन प्रतिवेदन एवं स्थलगत प्रमाणीकरण टोलीको प्रतिवेदनको आधारमा उप-आयोजनाहरूको आवश्यक जाँच गरी कार्यान्वयन योग्य ठहरिएका उप-आयोजनाहरूलाई अन्तिम स्वीकृतिका लागि कार्यालय प्रमुख समक्ष पेश गर्ने छ ।

कार्यान्वयन सम्झौतामा हस्ताक्षर

साना अनुदान उप-आयोजनामा उल्लेखित प्रावधानहरूका बारेमा आवेदक पर्णरूपमा जानकारी भएको सुनिश्चित भएपछि कार्यक्रम कार्यान्वयन इकाईको सहजिकरणमा जि.कृ.वि.का/जि.प.से.का. र साना अनुदानग्राही बीच कार्यान्वयन सम्झौतामा हस्ताक्षर गरी सो सम्झौताको एक एक प्रति दुवैले राख्नु पर्ने छ तथा एक प्रति जानकारी तथा रेकर्डका लागि कार्यक्रम व्यवस्थापन कार्यालयमा पठाइनु पर्ने छ । अनुसूचि-५ मा कार्यान्वयन सम्झौता फारम दिइएको छ)

उप-आयोजना संचालन, अनुगमन र प्रतिवेदन

उप-आयोजनामा उल्लेख गरिएका सम्पुर्ण कृयाकलापहरूको संचालन गर्ने जिम्मेवारी संझौता गर्ने समूह/सहकारी संस्थाको हुनेछ । उप-आयोजना अनुरूप सम्पन्न क्रियाकलापहरूको चौमासिक प्रगति प्रतिवेदन तयार गरि सम्बन्धित जिल्ला कृषि विकास कार्यालय/जिल्ला पशु सेवा कार्यालय पेश गर्नुपर्ने छ

। जि.कृ.वि.का./जि.प.से.का. कार्यालयहरूले प्राप्त प्रतिवदेनहरू कम्पायल गरि जिल्ला कार्यक्रम कार्यान्वयन इकाई मार्फत कार्यक्रम व्यवस्थापन कार्यालयमा पठाउनु पर्ने छ ।

साना अनुदान सहयोग अन्तरगत खरिद व्यवस्था

आयोजनबाट साना अनुदान (Small Grant) अन्तर्गत सम्झौता बमोजिम प्राप्तहुने अनुदान रकमबाट अनुदान सञ्चालन गर्ने समूह/सहकारीहरूले कुनै मालसामान, निर्माणकार्य र प्राविधिक सेवा खरिदगर्नु पर्दा अपनाउनुपर्ने प्रक्रिया निम्न बमोजिम हुने छः

खरिद समिति गठन

उप-आयोजना संचालनकालागि अनुदान प्राप्त गर्ने समूह/सहकारीले तीन जना सदस्य रहेको एउटा खरिद समिति गठन गर्नुपर्ने छ । यस समितिमा कम्तिमा एकजना महिला सदस्य अनिवार्य राख्नु पर्नेछ । यो समितिको छनौटगर्दा कृषकसमूह/सहकारीको कार्यकारी समितिको बैठक बाट माइन्चुटमा निर्णय गरी सोही अनुरूप छनौट गर्नु पर्नेछ ।

मेशिन उपकरण एवं औजार खरिद प्रक्रिया

उप-आयोजना संचालन गर्न अनुदानग्राही समूह/सहकारी विच भएको सम्झौतामा परेका मेशिन उपकरण आदि खरिद गर्दा रु.२५,००० सम्म मूल्यपर्ने भए सोझै बजारबाट खरिदगरी वील तथा खरिद गरिएको मालसामान जिन्सी रजिष्टरमा अभिलेख राखि खरिद समितिले प्रमाणित गरिराख्नु पर्नेछ । रु.२५,००० भन्दा माथी र रु.३,००,००० सम्मको मेशिन उपकरण वा औजार खरिदगर्दा आफ्नो आवश्यकताको विवरण तयारगरी त्यस अनुसारको सामानको मूल्य कम्तिमा ३ वटा आपूर्तिकर्ता मार्फत दर रेट लिइ प्राप्त दररेट मध्ये न्यूनतम प्रस्तावित दररेट पेश गर्ने आपूर्तिकर्ता मार्फत सामांगरी खरिदगर्नु पर्नेछ । आपूर्तिकर्ता नियमानुसार मूल्य अभिवृद्धि करमा दर्ता भएको हुनु पर्ने छ ।

मल, विउ, नस्र आदि खरिद

सरकारी फार्म वा निकायहरूबाट वा आधिकारिक रूपमा दर्ताभई यस्ता कार्यमा संलग्न गैह्र सरकारी वा निजी निकायहरू बाट खरीद समितिको माइन्चुटमा निर्णय गरी सोझै खरिद गर्न सकिने छ । यसरी खरिद गरिएका मालसामान जिन्सी रजिष्टरमा आम्दानी अभिलेख राखि खरिद समितिले प्रमाणित गरिराख्नु पर्नेछ ।

निर्माणसम्बन्धि कार्य

सम्झौतामा उल्लेखित कुनै निर्माण सम्बन्धि काम -सिंचाइ कुलो निर्माण/सुधार, वीउ गोदाम घर निर्माण सुधार बाखा बोकाको गोठ, निर्माण/सुधार आदि) गराउनु पर्दा सर्वप्रथम गर्नुपर्ने साना कामहरूको आइटम अनुसारको विवरण तयार गरी - रु. २५,००० सम्मको) सोझै खरिद गर्ने । रु. २५,००० भन्दा माथी रु. ३,००,००० सम्मको कामको लागि सिभिल इन्जिनियरीङ्ग सम्बन्धी प्राविधिकको सहयोगमा कामको परिमाण र लागत अनुमान तयार गर्नुपर्ने छ । यस्तो लागत अनुमान तयार गर्दा जिल्ला दररेट निर्धारण समितिबाट स्वीकृत निर्माण सामग्री र ज्यालादर लाई आधार लिनुपर्ने छ । निर्माण सम्झौता वा अमानतबाट खरिदगर्दा खरिद समितिले वार्तागरी आफ्नु खर्चको अधिकतम प्रतिफल लिनेगरी प्रयत्न गर्नु पर्नेछ ।

कागजातहरू बुझाउनु पर्ने

खरिद प्रकृत्यासंग सम्बन्धित कागजातहरूको अभिलेख उपआयोजना सम्पन्न भएपछि सम्पूर्ण कागजातहरूको सक्कल प्रति अनुदानग्राहीले सम्बन्धित जि.कृ.वि.का./जि.प.से.का. पेश गर्नु पर्ने छ तथा सो को जानकारी जिल्ला कार्यक्रम कार्यान्वयन इकाइमा समेत गराउनु पर्ने । सहकारी संस्थाको हकमा लेखा परीक्षण समाप्त नहुन्जेल सम्म संस्थामै राखि तत् पश्चात जिल्ला कार्यक्रम कार्यान्वयन इकाइमा बुझाउनु पर्ने छ । खरिद प्रकृत्यासंग सम्बन्धित कागजातहरूको अभिलेख सम्बन्धित अनुदानग्राहीहरूले अनिवार्य रूपमा राख्नु पर्ने छ ।

साना अनुदान निकासा तथा भुक्तानी प्रक्रिया

- ❖ उप आयोजनाको प्रस्ताव कार्यान्वयनको लागि अन्तिम छनौट भएपछि सो को संचालनको लागि कार्यक्रम कार्यान्वयन इकाईको रोहवारमा जिल्ला कृषि विकास कार्यालय/जिल्ला पशु सेवा कार्यालय का प्रमुख र अनुदानग्राही बीच सम्झौता गरिने छ ।
- ❖ जिल्ला कृषि विकास कार्यालय/जिल्ला पशु सेवा कार्यालयले सम्झौता बमोजिमको साना अनुदान रकम किस्ताबन्दीरूपमा अनुदानग्राहीलाई भुक्तानी गर्नेछन तर अग्रिम पेशकी रकम भने उपलब्ध गराइने छैन । यसको लागि सर्वप्रथम उप-आयोजना संचालन गर्ने समुह/सहकारीले नेपाल राष्ट्र बैंकबाट इजाजत प्राप्त बैंक वा वित्तीय संस्थामा उप-आयोजना प्रमुख र समुह/सहकारीको एकजना तोकिएको सदस्यको संयुक्त दस्तखतबाट खाता संचालन हुने गरी उप-आयोजनाको नाममा बैंक खाता खोल्नु पर्नेछ । तत्पश्चात सम्झौता बमोजिम कार्य प्रगतिका आधारमा माग भएको पहिलो किस्ता रकम उपरोक्त खातामा जम्मा हुने गरी A/C Payee Cheque बाट रकम भुक्तानी दिईनेछ ।
- ❖ अन्तिम किस्ता रकम निकासाको लागि अनुदानग्राहीले सम्झौता अनुसार गरेको कामको प्रगति प्रतिवेदन र आम्दानी खर्चको विवरण सहित माग फारम पेश गर्नु पर्नेछ । सो प्रतिवेदन र विवरण जिल्ला कृषि विकास कार्यालय/जिल्ला पशु सेवा कार्यालयले खटाएको अधिकृत स्तरका कर्मचारीले जांच एवं स्थलगत निरीक्षण एवं प्रमाणिकरण गरी भुक्तानीका लागि सिफरीश गरेको आधारमा मात्र रकम निकासा दिईनेछ ।
- ❖ जिल्ला कृषि विकास कार्यालय, जिल्ला पशु सेवा कार्यालयले साना अनुदान रकम निकासा भुक्तानी गरेको हिसाब नेपाल सरकारको आर्थिक ऐन नियम अनुसारको लेखा प्रणाली बमोजिमका म.ले.प. फारामहरूमा लेखा र अभिलेखहरू राख्नु पर्नेछ र सो को मासिक, चौमासिक र बाषिर्क प्रतिवेदन आयोजना (KUBK-ISFP) मा पठाउनु पर्नेछ ।

खर्चको विवरण र प्रगति प्रतिवेदन

अनुदानग्राहीले सम्झौता अनुसार प्राप्त गरेका आम्दानी र भएको कामको खर्चको विवरण तयार गरी अनिवार्यरूपमा अनुदान उपलब्ध गराउने निकाय जिल्ला कृषि विकास कार्यालय/जिल्ला पशु सेवा कार्यालयलाई प्रत्येक महिनाको ७ गते भित्र पेश गर्नु पर्नेछ ।

अनुदानग्राही संस्थाहरूले सम्झौता अनुसार सम्पूर्ण कार्य सम्पन्न गरेपछि अन्तिम आम्दानी खर्चको विवरण र कार्यसम्पन्न वा बाषिर्क प्रगति प्रतिवेदन तयार गरी तपसील बमोजिमका अभिलेख र कागजातहरू समेत संलग्न गरी कार्यसम्पन्न भएको अवधिले १५ दिन भित्र अनुदान उपलब्ध गराउने निकायलाई अनिवार्यरूपले बुझाउनु

पर्नेछ। कार्यक्रम सम्पन्न भए पछि उक्त कार्यका लागि भएको खर्च लाभग्राही समुह सहकारी तथा एंव अन्य सरोकारवालाहरु विच सार्वजनिक सुनुवाइ गर्नुपर्ने छ तथा सोको प्रतिवेदन समेत अन्तिम किस्ता भुक्तानी माँग गर्दा समावेश भएको हुनुपर्ने छ ।

तपसील

१) साना अनुदानको सम्झौता बमोजिम गरेका सबै कारोवारहरुको प्रमाणित गोश्वारा भौचरहरु र संलग्न सकल वील भरपाई र अन्य आधारभूत कागजातहरु

२) प्रमाणित बैक हिसावको विवरण र बैक स्टेटमेण्ट

३) जिन्सी अभिलेख

४) साना अनुदान कार्यक्रम संचालन सम्बन्धि अन्य कागजातहरु

तर, सहकारी संस्थाको हकमा माथि तपसीलमा उल्लेखित क्र.सं. (१), (२) र (३) अनुसारका कागजातहरु बुझाउनु जरुरी छैन ।

साना अनुदान संचालन गर्ने जिल्ला कृषि विकास कार्यालय/जिल्ला पशु सेवा कार्यालयले पनि साना अनुदान रकम निकासामा भुक्तानी गरेको तथा अनुदानग्राहीहरुले पेश गरेका आम्दानी खर्च र प्रगति प्रतिवेदनहरुको एकिकृत विवरण र प्रगति प्रतिवेदन चौमासिक रुपमा र कार्यसम्पन्न भएपछि अन्तिम रिपोर्ट तयार गरी कार्यक्रम व्यवस्थापन कार्यालयमा पठाउनु पर्नेछ ।

सार्वजनिक सुनुवाइ / लेखापरीक्षण

कृषक समुह

अनुदानग्राही समुहले उप आयोजना सम्झौता पश्चात कम्तिमा २ वटा सार्वजनिक सुनुवाइ (उपआयोजना सम्झौता लगत्तै तथा सम्झौतामा उल्लेखित कार्य सम्पन्न पश्चात) गर्नुपर्ने छ । सार्वजनिक सुनुवाइमा स्थानिय स्तरमा उपलब्ध सरकारी गैह सरकारी राजनितिक दल नागरिक समाजका प्रतिनिधिहरुको उपस्थितिको सुनिश्चितता गर्नु पर्ने छ । यसरी सार्वजनिक सुनुवाइ गर्दा अनुदानका लागि प्राप्त रकम तथा त्यसको खर्चको विस्तृत विवरण सार्वजनिक गरि सो को प्रतिवेदन अन्तिम किस्ता भुक्तानीका वखत अनिवार्य रुपमा पेश गर्नुपर्ने छ ।

सहकारी संस्था

अनुदानग्राही सहकारी संस्थाले सम्झौता अनुसारको कार्यक्रम संचालन गरेको एक छुट्टै लेखा वा हिसाब किताब राख्नु पर्नेछ। यसको आवधिक आम्दानी खर्चको विवरण र प्रगति प्रतिवेदन-मासिक/चौमासिक/कार्यसम्पन्न/अन्तिम वा बाषिर्क रुपमा) संबन्धित जिल्ला कृषि विकास कार्यालय/जिल्ला पशु सेवा कार्यालयलाई निर्धारित समय भित्र उपलब्ध गराउनु पर्नेछ । यी सबै लेखा वा हिसाब किताब र सम्बन्धित कागजातहरु लेखा परीक्षणको लागि पेश गर्नु पर्नेछ । रजिष्टर्ड लेखापरीक्षकबाट सो बमोजिम लेखापरीक्षण भई दिएको प्रतिवेदन संबन्धित जिल्ला कृषि विकास कार्यालय/जिल्ला पशु सेवा कार्यालयमा आ.व. सकिएको ३ महिना भित्र अनिवार्यरुपले उपलब्ध गराउनु पर्नेछ ।

उप-आयोजनाको कार्यक्रम संचालनवारे सार्वजनिकीकरण

उप-आयोजनाबाट संचालन गरिने कार्यक्रमहरूबाट समुदायमा प्रत्यक्ष प्रभाव पर्ने भएकोले उप-आयोजनाहरूले सार्वजनिक सुनुवाइका साथै कार्यस्थलमा सबैले देखे गरी निम्न कुराहरूको लिखित विवरण डिस्पले बोर्डमा अनिवार्यरूपमा टांस्नु पर्नेछ ।

- ❖ उप-आयोजनाको नाम र ठेगाना
- ❖ लाभान्वित हुने समुह / संस्थाको नाम
- ❖ लाभग्राहीको विस्तृत विवरण
- ❖ उप आयोजनाको उद्देश्यहरू
- ❖ अपेक्षित उपलब्धिहरू
- ❖ उप-आयोजना संचालन सम्बन्धि जिम्मेवार व्यक्तीको नाम
- ❖ साना अनुदान सहयोग अन्तर्गत लागत साझेदारी
उप -आयोजनाको कूल लागत रकम
किसानका लागि उन्नत विउ विजन कार्यक्रम (KUBK-ISFP) बाट प्राप्त अनुदान सहयोग
उप -आयोजना संचालनकोलागि अनुदानग्राहीको योगदान रकम
- ❖ उप-आयोजना अन्तर्गत संचालन हुने मुख्य मुख्य क्रियाकलापहरू
- ❖ उप-आयोजना संचालन हुने अवधि (शुरु तथा कार्यसम्पन्न हुने मिति)

अनुगमन तथा सुपरीवेक्षण

साना अनुदान अन्तर्गत संचालित उप-आयोजनाको नियमित अनुगमन (भौतिक प्रगति, प्राविधिक, आर्थिक कारोबार तथा लेखा राखे व्यवस्था) सम्बन्धित जिल्ला कृषि विकास कार्यालय/जिल्ला पशु सेवा कार्यालयले गर्नेछ । त्यसैगरी नियमित अनुगमनमा कार्यक्रम कार्यान्वयन इकाइको भुमिका रहन्छ । केन्द्रिय निकाय क्रमश कार्यक्रम व्यवस्थापन कार्यालय तथा दातृ निकायबाट समय समयमा हुने Supervision Mission कृषि विभाग /पशु सेवा विभाग, क्षेत्रिय कृषि/पशु सेवा निर्देशनालय कृषि विकास मन्त्रालय आदीबाट समेत समय समयमा अनुगमन एवं सुपरिवेक्षण कार्य हुने छ ।

अनुसुचीहरु

अनुसूची १ प्रस्ताव पत्रको नमुना ढाँचा

किसानका लागि उन्नत विउ विजन कार्यक्रम (KUBK-ISFP)

उप-आयोजना पूर्णप्रस्ताव फाराम

(Format for the Submission of Sub-Project Full Proposal)

१. उप-आयोजनाको शिर्षक	उप-आयोजनाको नाम :				
२. उप-आयोजनाको उद्देश्य	उप-आयोजना समाप्ति पश्चात प्राप्त गरिने अपेक्षित प्रतिफल				
३. अनुदानका लागि आवेदन गरिएका क्षेत्र	<input type="checkbox"/> कृषि वाली <input type="checkbox"/> पशुपालन				
४. उप-आयोजना संचालन हुने स्थल	जिल्ला : गाविस/नपा : वडा: टोल :				
५. उप-आयोजना अवधि	शुरुहुने अपेक्षित मिति : उप-आयोजना सम्पन्नहुने अनुमानित मिति : जम्मा अवधि (महिनामा) :				
६. उप-आयोजनाका कृयाकलापहरु, परिणाम तथा प्रतिफल सहितको विवरण (पहिलो ४ महिना, दोस्रो ४ महिना गरि उप-आयोजनाको अन्त्य सम्ममा के कस्ता कृयाकलापहरु संचालन गरि के कस्तो प्रतिफल प्राप्त गर्ने हो सो उल्लेख गर्ने । एउटा प्रतिफल प्राप्त गर्न एक भन्दा बढि कृयाकलाप हुनसक्ने छन् ।					
क्र.सं.	क्रियाकलापहरु	अपेक्षित प्रतिफल			
		पहिलो ४ महिना	दोस्रो ४ महिना	तेस्रो ४ महिना	उपआयोजना समाप्ति पश्चात
६.१.					
६.२.					
६.३.					
नोट : कृपया बढि ठाउँ चाहिएमा अर्को टेवल थप गर्नुहोस् ।					
७. साभेदारी/सहयोगीहरु (यदि भएमा)को जिम्मेवारी					
क्र.सं.	लाभ वितरण गर्ने शर्तमा प्राविधिक तथा अन्य सेवा उपलब्ध गर्ने साभेदारी/सहयोगीहरुको नाम	संचालन गरिने क्रियाकलापहरु			
७.१.					
७.२.					
७.३.					

८. वर्तमानको समस्याहरु बारे उल्लेख गर्ने (जस्तै : वालीलगाएको सानो क्षेत्र, थोरै उत्पादन, उत्पादनकासाधनहरुमाथिको पहुँचमा कमि, थोरै पशुपालिएको, कम उत्पादकत्व, वाली तथा पशु उत्पादीत वस्तुको थोरै परिणाममा बजारीकरण आदि)				
९. समस्या समाधानकालागि प्रस्तावित कृयाकलापहरु (अर्थात पहिचान भएका समस्याहरुका समाधानकालागिको योजना)				
९.१ समस्याहरु		९.२ योजना गरिएका कृयाकलापहरु		
१०. उप-आयोजनाको कृयाकलाप, बजेट तथा लागत साभेदारी				
लागत शिर्षक	KUBK-ISFP साना अनुदान	अनुदानग्राही समूह/संस्था	अन्य साभेदार/सहयोगी	जम्मा बजेट
१०.१ पूँजीगत खर्च (सिंचाइ कुलो/ विउ गोदाम घर, श्रेसिंग फ्लोर निर्माण मेसिन औजार तथा सामग्री खरिद, वायो ग्यास प्लाण्ट जडान, गोठ निर्माण तथा सुधार, पशु बजार विकासका लागि टहरा निर्माण आदि)				
१०.१.१				
१०.१.२				
१०.१.३				
१०.१.४				
कुल पूँजीगत खर्च				
१०.२ चालु खर्च (श्रोत विउ, रासायनिक मल, विउ परिक्षण सम्बन्धि खर्च, सामाग्री ढुवानी, प्राविधिक सेवा खर्च, होर्डिंग बोर्ड डिस्प्ले,सार्वजनिक सुनुवाइ आदि)				
१०.२.१				
१०.२.२				
१०.२.३				
१०.२.४				
१०.३ कुल चालु खर्च				
१०.४ भैपरि खर्च (पुर्वाधार निर्माणको कुल खर्चको ५ % सम्म)				

जम्मा खर्च रु.					
११. उप-आयोजना संचालनबाट हुने फईदाहरु					
	फाईदा	इकाई	आधाररेखा (अहिले उनीहरुसंग के छ ?)	उप-आयोजना पश्चात (उप-आयोजना सम्पन्न पश्चात उनीहरुले के प्राप्त गर्ने छन् ?)	लाभको अनुमानित मुल्य रु. मा
क)	वीउ उत्पादन क्षेत्र (खाद्यान्न बाली तरकारी बाली)	हे			
ख)	वीउ उत्पादन (खाद्यान्न बाली तरकारी बाली)	मे टन			
ग)	सिञ्चित क्षेत्रफल	हे			
घ)	विउ भण्डारण सुविधा	मे टन			
ङ)	यथार्थ सांकेतित वीउको कारोवार	मे टन			
च)				
छ)				
ज)				
१२. लाभग्राहि विवरण					
१२.१. घरपरिवार (सख्या)			१. जम्मा:..... २. जनजाती:..... ३. दलित: ४. भूमिहिन: ५. अन्य:.....		
१२.२. प्रत्यक्ष लाभान्वित सेवाग्राहीहरुको जनसंख्या विवरण			१. जम्मा:..... महिला:..... पुरुष: २. जनजाती:..... महिला:..... पुरुष: ३. दलित: महिला:..... पुरुष: ४. भूमिहिन: महिला:..... पुरुष: ५. अन्य:..... महिला:..... पुरुष:		
१२.३. अप्रत्यक्ष लाभान्वित सेवाग्राहीहरुको जनसंख्या विवरण			१. जम्मा:..... महिला:..... पुरुष: २. जनजाती:..... महिला:..... पुरुष: ३. दलित: महिला:..... पुरुष: ४. भूमिहिन: महिला:..... पुरुष: ५. अन्य:..... महिला:..... पुरुष:		
१३. उप-आयोजनाबाट सामाजिक वातावरणमानकारात्मक जोखिम नहुने सुनिश्चितता					
क्र.सं.	असरहरु	प्रतिक्रिया			
		हो	होईन	थाहाछैन	
१३.१	उप-आयोजनाले कुनै पनि सार्वजनिक स्थल (जस्तै : धार्मिक स्थल, सार्वजनिक घर, खानेपानीको मूहान, चौतारा आदि) लाई कुनै किसिमको नकारात्मक असर गर्दैन ।	<input type="checkbox"/>	<input type="checkbox"/>	<input type="checkbox"/>	
१३.२	उप-आयोजनाले वरपरका कुनै पनि अन्य गरिव, दलित र सिमान्तकृत समुदाय को जीविकोपार्जनमा कुनै किसिमको नकारात्मक असर गर्दैन ।	<input type="checkbox"/>	<input type="checkbox"/>	<input type="checkbox"/>	

१३.३	उप-आयोजनाले महिलाहरुकालागि थप बोझ सृजना गर्दैन ।	<input type="checkbox"/>	<input type="checkbox"/>	<input type="checkbox"/>
१३.४	उप-आयोजनाको कार्यान्वयनका कारणले समुदाय-समुदाय विच विवाद आउने छैन ।	<input type="checkbox"/>	<input type="checkbox"/>	<input type="checkbox"/>
१३.५	उप-आयोजना अरुले आर्जन गरेको सम्पत्ति, उसको स्वईच्छाले बाहेक, क्षति गर्ने कारण हुने छैन ।	<input type="checkbox"/>	<input type="checkbox"/>	<input type="checkbox"/>
१४उप-आयोजनाबाट वातावरणिय नकारात्मक जोखिम नपर्ने सुनिश्चितता				
क्र.सं.	असरहरु	प्रतिक्रिया		
		हो	होईन	थाहाछैन
१४.१	उप-आयोजना भू-क्षय हुने कारण हुने छैन ।	<input type="checkbox"/>	<input type="checkbox"/>	<input type="checkbox"/>
१४.२	उप-आयोजनाले पानीको गुणस्तरमा कुनै किसिमको असर गर्ने छैन ।	<input type="checkbox"/>	<input type="checkbox"/>	<input type="checkbox"/>
१४.३	उप-आयोजनामा अत्याधिक मात्रामा किटनासक प्रयोग हुनेछैन (अर्थात तोकिएको स्वीकार्य सिमाभन्दा बढि प्रयोग हुनेछैन ।) ।	<input type="checkbox"/>	<input type="checkbox"/>	<input type="checkbox"/>
१४.४	उप-आयोजनामा अत्याधिक मात्रामा रसायनिक मल प्रयोग हुनेछैन (अर्थात तोकिएको स्वीकार्य सिमाभन्दा बढि प्रयोग हुनेछैन ।) ।	<input type="checkbox"/>	<input type="checkbox"/>	<input type="checkbox"/>
१४.५	उप-आयोजना जैविक विविधतामा ह्रास हुनेगरि पशुको खुला चरिचरनको जोखिमका कृयाकलापहरुमा संलग्न हुनेछैन ।	<input type="checkbox"/>	<input type="checkbox"/>	<input type="checkbox"/>
१४.६	उप-आयोजना समुदायले प्रयोग गरिरहेको पानीका मुहानहरु सुक्ने खालको जोखिमका कृयाकलापहरुमा संलग्न हुनेछैन ।	<input type="checkbox"/>	<input type="checkbox"/>	<input type="checkbox"/>
१४.७	मानव स्वास्थ्यमा खलल पर्नेगरि सरसफाईको अवस्थामा ह्रास आउने कृयाकलापहरुमा उपआयोजना संलग्न हुनेछैन ।	<input type="checkbox"/>	<input type="checkbox"/>	<input type="checkbox"/>
१४.८	मानव स्वास्थ्यमा खलल पर्ने जोखिम हुनेगरि पशु विकासका हर्मोन (जस्तै : बाखा वृद्धि मा तीब्रता ल्याउन दिईने रसायन) दिने कृयाकलापहरुमा उप-आयोजना संलग्न हुनेछैन ।	<input type="checkbox"/>	<input type="checkbox"/>	<input type="checkbox"/>
१४.९	उप-आयोजनाको कार्यान्वयन स्थल सरकारी निकाय (जस्तै : राष्ट्रिय निकुञ्ज, न्यजन्तु आरक्ष आदि)को स्वीकृती लिनु पर्ने परिसरहरु मा गरिने छैन हुने छैन ।	<input type="checkbox"/>	<input type="checkbox"/>	<input type="checkbox"/>
१५	प्रस्तावित उप-आयोजनाको संचालन तथा मर्मतसंभार योजना (साना अनुदान सहयोग कार्यक्रम सम्पन्न पश्चात यो उपआयोजनाका कृयाकलापहरु संचालन र मर्मतसंभार के कसरि कस्ले गर्ने छ उल्लेख गर्ने ।			
.....				
.....				
.....				
.....				
१६	उप-आयोजना सम्पन्न पश्चात प्रगती मापनकालागि के कस्ता तरिकाहरु अवलम्बन गरिने छन् ?			
१६.१				
१६.२				
१६.३				
	अरु प्रतिस्पर्धी उपआयोजनाहरु भन्दा किन यो उप-आयोजना छनौट गर्नु उपयुक्त होला ?			
.....				
.....				
.....				

पूर्णप्रस्ताव पेश गर्ने समूह /सहकारी संस्थाको नाम ठेगाना :

यस पूर्ण प्रस्ताव फाराममा उल्लेखित सबै विषयहरु साचो हो । यसमा उल्लेखित विषयहरुका वारेमा वुभ्न् जि.का.का.ई./जि.कृ.वि.का./जि.प.से.का. लाई पूर्णअधिकार रहेको जानकारी गराउदछौ । साथै उल्लेखित विषयहरुमा कहि फरक पर्न गएमा हाम्रो प्रस्ताव अस्विकृत हुन्छ भन्ने यस संस्थालाई पूर्णजानकारी रहेको व्यहोरा समेत अवगत गराउन चाहान्छौ ।

अधिकार प्राप्त व्यक्ती :

पद :

सम्पर्क नं. :

समूह /सहकारीको नाम :

ठेगाना

जिल्ला :

गा.वि.स./न.पा. :

वडा नं. :

टोल :

अनुसुची २ प्रस्ताव पत्रको प्रारम्भिक छनौट(Pre Screening) का लागि चेकलिष्ट

क्र.सं.	चेकलिस्ट	मापदण्ड पूरा गरेको		
		छ	छैन	उपलब्ध छैन
१	उप-आयोजना प्रस्ताव-पत्रको आवेदन तोकिएको समयसिमा भित्र प्राप्त भएको			
२	उप-आयोजना प्रस्ताव-पत्र तोकिएको ढाँचामा भएको ।			
३	उप-आयोजना अवधारणा-पत्रले कार्यक्रमको को सहयोग क्षेत्र समेटेको (कृषिवाली, पशुपालन) ।			
४	आवेक समूह / संस्था विधिवत दर्ता भएको ।			
५	समूह / संस्थाको बैठकबाट साना अनुदानकालागि प्रस्तावपत्र पेश गर्ने सम्बन्धि निर्णय भएको माईन्यूटको प्रतिलिपि संलग्न भएको ।			
६	सहयोगी/साभेदार संस्थाले यदि कुनै कृयाकलापहरुमा आशिक सहयोग गर्ने भन्ने उल्लेखभए सो को पुष्टि गर्नेप्रमाण (आसयपत्र वा संभौतापत्र) ।			
७	खर्च शिर्षक अनुसार श्रोतहरुमा अन्य निकायबाट समेत प्राप्तहुने गरि दोहरोपना नभएको बारे सुनिश्चितता ।			
	अवधारणा-पत्रसाथ निम्न कागजातहरु संलग्न भएका : <ul style="list-style-type: none"> ❖ समूह / संस्था दर्ता प्रमाणपत्र को प्रतिलिपि ❖ समूह / संस्थाको साना अनुदानकालागि उपआयोजना प्रस्तावपत्र पेश गर्ने सम्बन्धि कार्यसमितिको निर्णयको प्रतिलिपि ❖ मिलान कोष (Matching fund) आवश्यकता अनुसार (नगद वा गैहनगद) व्यवस्थापन गर्ने सुनिश्चितता । ❖ सहयोगी/साभेदार संस्थाले यदि कुनै कृयाकलापहरुमा आशिक सहयोग गर्ने भन्ने उल्लेख भए सोको पुष्टि गर्ने प्रमाण (आसयपत्र वा संभौतापत्र) प्रमाण संलग्न भएको । ❖ समूह/संस्थाको सदस्यता, विद्यमान श्रोतसाधनहरु (जस्तै: भौतिक सुविधा, मानव संसाधन, बैक विवरण र मौज्दात, वर्तमानमा गरिरहेका कृयाकलापहरु) सम्मिलित विवरणहरु संलग्न । सहकारीहरुको हकमा वार्षिक कारोवारको विवरण समेत संलग्न भएको । 			
कैफियत (यदी केही भएमा)				

प्रस्ताव मुल्यांकनका लागि सिफारिश गरिएको नगरिएको

हस्ताक्षर	हस्ताक्षर	हस्ताक्षर
नाम :	नाम :	नाम :
पद : जिकृविका/जिपशेका प्रमुख	पद : जि वीड सं/ पशु विकास विज्ञ (PIU)	पद: कृषि व्यवसाय सल्लाहकार
मिति :	मिति:	मिति:

अनुसुची ३ उप आयोजना प्रस्तावको मुल्यांकन तथा स्विकृतिका आधारहरू

उप-आयोजनाको नाम :.....		उप आयोजना कोड नः.
जिल्ला:	उप-आयोजना संचालनहुने स्थल :.....	
१. उप आयोजनाको प्राविधिक पक्षको विश्लेषण		
उपआयोजना मार्फत व्यावसायिकताको विकास हुने सम्भावना छ ।		<input type="checkbox"/> छ <input type="checkbox"/> छैन
उप आयोजनाले राखेका लक्ष्यहरू हासिल गर्न सक्ने खालका छन् ।		<input type="checkbox"/> छ <input type="checkbox"/> छैन
उप आयोजना परम्परागत क्रियाकलापभन्दा नया तरिकाले कार्यान्वयन हुन सक्दछ ।		<input type="checkbox"/> छ <input type="checkbox"/> छैन
उप आयोजामा प्रस्तुत गरिएको कार्य योजना सान्दर्भिक छ ।		<input type="checkbox"/> छ <input type="checkbox"/> छैन
उप-आयोजनामा सहभागी नरहेका अन्य कृषकहरूकालागि पर्दर्शन प्रभाव सृजना गर्ने अवस्था रहेको छ ।		<input type="checkbox"/> छ <input type="checkbox"/> छैन
उप-आयोजनाको कार्ययोजनामा प्रस्तुत भएका कृयाकलापहरूबाट अपेक्षित परिणाम प्राप्त हुने गरि पर्याप्त मात्रामा कृयाकलापहरू प्रस्ताव गरिएका छन् ।		<input type="checkbox"/> छन <input type="checkbox"/> छैन
२. उप आयोजनाको व्यावसायिक योजनाको विश्लेषण		
उपयुक्त वजारीकरण रणनिति अवलम्बन गरिएको छ ।		<input type="checkbox"/> छ <input type="checkbox"/> छैन
उत्पादित वस्तुहरूको सहज विक्रिका लागि विक्रि पुर्व सम्झौता गरिएको छ ।		<input type="checkbox"/> छ <input type="checkbox"/> छैन
उप-आयोजनाबाट प्राप्त गर्ने लाभ भन्दा यसमा लाग्ने लागत मुल्य बढि छ ।		<input type="checkbox"/> छ <input type="checkbox"/> छैन
३. उप आयोजनाको सामाजिक समावेशिता		
महिलाको सहभागिता रहेको छ ।		<input type="checkbox"/> छ <input type="checkbox"/> छैन
जनजातिको सहभागिता रहेको छ ।		<input type="checkbox"/> छ <input type="checkbox"/> छैन
दलितहरूको सहभागिता रहेको छ ।		<input type="checkbox"/> छ <input type="checkbox"/> छैन
४. आवेदकको व्यवस्थापकिय क्षमता		
आवेदक समुह सहकारी आवेदनका लागि योग्य रहेको छ ।		<input type="checkbox"/> छ <input type="checkbox"/> छैन
आवेदक समुह सहकारीको कारोवार बैंक मार्फत संचालन हुन्छ ।		<input type="checkbox"/> छ <input type="checkbox"/> छैन
खरिद व्यवस्थाका लागि खरिद व्यवस्थापन समिति तथा अनुगमन योजना तयारी गरेको छ ।		<input type="checkbox"/> छ <input type="checkbox"/> छैन
५. उप आयोजनाको दिगोपना		
उप आयोजना नियमित रुपमा अनुदानग्राहीले अनुदान विना पनि संचालन गर्न सक्छन ।		<input type="checkbox"/> सक्छन <input type="checkbox"/> सक्दैनन
उप आयोजनाबाट उत्पादित वस्तुहरूको प्रतिष्पर्धात्मक क्षमता बढि रहेको छ ।		<input type="checkbox"/> छ <input type="checkbox"/> छैन
लप्रस्तावित उपआयोजनाका कुनै पनि क्रियाकलापहरू वातावरण तथा सामाजिक		<input type="checkbox"/> छन <input type="checkbox"/> छैनन

६० प्रतिशत भन्दा बढि जिज्ञासाहरूको सकारात्मक जवाफ प्राप्त भएका प्रस्ताव पत्रहरूको मात्र स्थलगत प्रमाणिकरण प्रक्रियाका लागि सिफारिश गरिने छ ।

परिवेशमा कुनै प्रकारका नकारात्मक असर पार्ने खालका छैनन ।	
अनुदान सहयोगको अवधि समाप्ती पछि उप-आयोजना मर्मत संभारको योजना प्रस्ताव भएको ।	<input type="checkbox"/> छ <input type="checkbox"/> छैन
प्रस्तावित उपआयोजना जिल्ला, सेवाकेन्द्र स्तरका कार्यालयहरूबाट प्राविधिक सेवाको पहुँचमा रहेको छ ।	<input type="checkbox"/> छ <input type="checkbox"/> छैन

निर्णय

छनौट भएको /नभएको	टिक लगाउनुहोस
स्थलगत प्रमाणिकरणका लागि छनौट भएको	<input type="checkbox"/>
छनौट नभएको	<input type="checkbox"/>
यदि छनौट नभएको भए कारण - उल्लेख गर्ने	

सिफारिश गर्ने

नाम :

पद :

हस्ताक्षर :

अनुसुची ४ उप आयोजना प्रस्तावको स्थलगत प्रमाणिकरणका लागि चेकलिष्ट

क्रस	क्रियाकलापहरु	मापदण्ड पुरा			
		छ	छैन	सुचना	छैन
१	आवेदकको अनुभव तथा संस्थागत मुल्यांकन				
१.१	आवेदकहरुको आफुले आवेदन गरेको मुख्य श्रृंखलाको क्षेत्रमा अनुभव रहेका छ ?				
१.२	आवेदक समुह/सहकारीका सदस्यहरुलाई आवेदनका वारेमा प्रयाप्त जानकारी रहेको छ ?				
१.३	आवेदक समुह/सहकारीमा निर्णय प्रक्रियामा पारदर्शीता रहेको छ ?				
१.४	आवेदक समुह/सहकारी अनुदानका लागि आवेदन गरिएका क्षेत्रमा विगत देखि नै सक्रिय रहेको छ ?				
१.५	आवेदक समुह सहकारीको प्रस्तावित उप आयोजनामा सामाजिक समावेशिता उल्लेख्य रुपमा रहेको छ ?				
१.६	आवेदक समुह/सहकारीहरु अनुदानका लागि आवेदन गरिएका क्षेत्रमा विगत देखि नै सक्रिय रहेको छ ?				
१.७	आवेदक समुह/सहकारी आर्थिक रुपमा सवल रहेका छन् ? (बचत परिचालन अवस्था, पुरक अनुदान जुटाउने सम्बन्धी निर्णय तथा सहमतिको जाँच गर्ने)				
१.८	आवेदक समुह सहकारीसंग प्रयाप्त रुपमा भौतिक साधन तथा सामाग्रीहरु रहेका छन् ?				
१.९	जग्गा, भवन , गोदाम घर आदी को सुविधा रहेको छ ?				
१.१०	मेशिनरी तथा औजारको उपलब्धता रहेको छ ? जस्तै पावर टिलर, मिनी टिलर, थ्रेसर, कर्न सेलर आदी				
१.११	आवेदक समुह सहकारी सदरमुकाम भन्दा टाढा अवस्थित छन् ?				
२.	उप आयोजनाको प्राविधिक मुल्यांकन				
२.१	प्रस्तावित उप-आयोजना प्राविधिक रुपमा तोकिएको भौगोलिक क्षेत्रकालागि उपयुक्त छ ?				
२.२	प्रस्तावित उप-आयोजना आर्थिक रुपमा सवल छ ? (लागत भन्दा लाभ बढि छ छैन ?)				
२.३	प्रस्तावित उप-आयोजना समूह/संस्थाले व्यवस्थापन गर्न सक्नेखालको छ छैन ? (दक्ष जनशक्तिको पर्याप्तमात्रामा संलग्नता छ छैन ?)				
२.४	के उप-आयोजनाका प्रस्तावित कृयाकलापहरु अपेक्षित प्रतिफल प्राप्त गर्न पर्याप्त छन् ?				
२.५	उप-आयोजनाका प्रस्तावित कृयाकलापहरु उल्लेखित बजेट सिमा भित्र प्राप्त गर्न सकिनेखालका छन् ? (के उपआयोजना संचालनकालागि आवश्यक पर्ने सब सुविधा/कृयाकलापहरु बजेटमा समावेश छन् ?)				
२.६	उप-आयोजनाका प्रस्तावित कृयाकलापहरु तोकिएको समयसिमा भित्र सम्पन्न गर्न सकिन्छ ?				

⁴ कम्तिमा ५० प्रतिशत जिज्ञासाहरुको सकारात्मक जवाफ प्राप्त भएका प्रस्तावको मात्र स्विकृतिका लागि सिफारिश गरिने छ ।

२.७	उप-आयोजनाका कृयाकलाप संचालन कार्ययोजनाले संलग्न सबैमा बाडिएको भूमिका प्रष्ट पारेको छ ?			
२.८	एकै बजेट शिर्षकमा अन्य श्रोतबाट पनि बजेट विनियोजन भई दोहोरोपना नभएको बारे प्रष्ट पारेको छ ?			
२.९	प्रस्तावित उप-आयोजना संचालनमा आधारभूत सुविधा/सामग्री प्राप्त गर्न सक्ने पर्याप्त संभावना रहेको छ ?			
२.१०	प्रस्तावित उप-आयोजना संचालनका लागि आवश्यक प्राविधिक सहयोगका लागि सेवा प्रदायक निकायहरु सँगको पहुँच प्रयाप्त रहेको छ ?			
२.११	उत्पादित वस्तुको बजार सम्भावना स्थानिय क्षेत्रिय तथा राष्ट्रिय बजार रहेको छ ?			
२.१२	उत्पादित वस्तु विक्रीका लागि पुर्व खरिद सम्झौता कार्यान्वयन गर्ने सम्भावना रहेको छ ?			
२.१३	प्रस्तावित उप-आयोजनाले कुनै पनि सार्वजनिक स्थल (जस्तै : धार्मिक स्थल, सार्वजनिक भवन, खानेपानीको मुहान, चौतारा आदि) लाई प्रतिस्थापन गर्ने अवस्था छ ?			
२.१४	उप-आयोजनाले वरपरका कुनै पनि अन्य गरिव, दलित र सिमान्तकृत समुदाय को जीविकोपार्जनमा कुनै किसिमको नकारात्मक असर पर्ने संभावना रहेको छ ?			
२.१५	उप-आयोजनाको कार्यान्वयनका कारणले समुदाय- समुदाय विच विवाद आउने संभावना रहेको छ ?			
२.१६	प्रस्तावित उप-आयोजना का कारण वातावरणमा नकारात्मक असर पर्ने सम्भावना छ ? (यदि कुनै भएमा ?)			
२.१७	न्युनिकरणका उपायहरु अवलम्बन गरिएका छन ?			
२.१८	उप आयोजनाको दिगोपना सम्वन्धी केही योजनाहरु संलग्न छन ?			
	अन्य कैफियत (यदि केहि भएमा):			

पुनश्च: स्थलगत प्रमाणीकरणका क्रममा प्रमाणीकरण टोलिले प्रयास मात्रमा छलफल गरि बैठक पुस्तिकैक खाता हित कोष परिचालन कार्य अनुभव सम्बन्धि विवरण समुह /सहकारीको वैधानिक अवस्थाका बारेमा निक्कौल गर्नु पर्ने छ।

स्थलगत प्रमाणीकरण टोलीको निर्णय

१.उप आयोजना अहिलेकै अवस्थामा कार्यान्वयन गर्न उपयुक्त छ

वा

२.उपआयोजना प्रस्तावमा निम्न बमोजिम सामान्य फेरवदल सहित कार्यान्वयन गर्न उपयुक्त छ

क

.....

ख

.....

वा

३.उप आयोजना अहिलेकै अवस्थामा कार्यान्वयन गर्न उपयुक्त छैन

स्थलगत प्रमाणीकरणका सदस्यहरु

क्र स	नाम थर	कार्यालय संस्था	पद	दस्तखत

स्थलगत प्रमाणीकरण सम्पन्न मिति :

अनुसूची ५ उप आयोजना कार्यान्वयन सम्झौताको नमुना ढाँचा

किसानका लागि उन्नत विउ विजन कार्यक्रम
जिल्ला कृषि विकास कार्यालय/जिल्ला पसु सेवा कार्यालय,
साना अनुदान सहयोग कार्यक्रम कार्यान्वयन संझौता

यो सम्झौता (यस पछि "संझौता") सालमहिना दिन किसानका लागि उन्नत विउ विजन कार्यक्रम (KUBK-ISFP) का लागि जि.क्रि.वि.का./जि.प.से.का (यस पछि "KUBK-ISFP") र अर्को पक्ष"..... यस पछि "अनुदानग्राहि") सम्पन्न भएको छ । यो सम्झौतादुवै पक्षहरूबाट हस्ताक्षर भएका मितिदेखि लागू हुनेछ । साथै तल उल्लेखित शर्तहरू यस सम्झौताका अभिन्न अंग मानिनेछन ।

उपआयोजनाको नाम :

ठेगाना :

उपआयोजना कोड :

१. अनुदान सहयोगकालागि अनुदानग्राहि समूह/संस्थाको नाम.....ले जि कृ वि का जि प से का मा पेश गरेको आयोजना प्रस्ताव क्षे.आ.स.इ.ले स्वीकृत गरेको छ । यसले जि.का.का.इ र अनुदानग्राहि बिच भए गरेका र सहमत भएका पछिल्ला सेवा तथा शर्तहरू समेतलाई यसपछि "उपआयोजना" भनिने छ ।
२. यो सम्झौताअनुसार अनुदानप्राप्त उप-आयोजना..... महिनालागि कार्यान्वयन गरिने छ । विशेष परिस्थितिमा समान्यतया दुबै पक्षको सहमतीमा लिखित सहमतीमा यो संझौताको अवधि थप वा घट हुन सक्ने छ । उपरोक्त अनुसारको सहमती नभएसम्मका लागि यो उपआयोजनाको अवधि निम्नानुसार हुने छ ।
शुरु मिति - साल /महिना /दिन
सम्पन्न हुने मिति - साल /महिना /दिन
३. यो उपआयोजनाको कुल लागत अनुमान नेपाली रु. रहेको छ । जसअन्तर्गत नेपाली रु. साना अनुदान सहयोगको रूपमा उपलब्ध गरिईने छ र बाँकी नेपाली रु. उपआयोजना अनुदानग्राहिले व्योहर्नुपर्ने छ ।

उपआयोजनाको बजेट	
KUBK-ISFP साना अनुदान सहयोग	नेपाली रु.
अन्य निकायको सहयोग -यदि भएमा)	नेपाली रु.
अनुदानग्राहिले व्योहर्ने	नेपाली रु.
कुल जम्मा	नेपाली रु.

४. सम्झौताबमोजिम प्राप्त साना अनुदान सहयोग उप-आयोजनाको उद्देश्यकालागि मात्र खर्च गर्नुपर्नेछ । साना अनुदान कार्यान्वयन निर्देशिकामा उल्लेख गरिएका सेवा तथा शर्तहरूको अधिनमा रहेर मात्र अनुदान सहयोग प्रयोग गर्नु पर्ने छ ।
५. अनुदानग्राहिले नेपाल राष्ट्र बैंकबाट स्वीकृत बैंक/वित्तिय संस्थामा उप-आयोजनाको नाममा खाता खोल्ने छ र स्वीकृत अनुदान रकम उक्तखातामा जम्मा गर्नकालागि सो को पुर्ण विवरण जि.कृ.वि.का./जि.प.से.कालाई उपलब्ध गराउने छ ।

६. अनुदानग्राहिले प्राप्त भएको अनुदान रकम कुनै किसिमको दुरुपयोग, जफत, क्षतिपुरति, वा बाँडफाँड हुने छैन भन्ने कुराको सुनिश्चितता गर्नुपर्ने छ ।
७. उप-आयोजनाको वित्तिय कारोबारहरूको लेखा प्रचलित "दोहरो लेखा प्रणाली" मापदण्ड अनुसार राख्नुपर्ने छ र सो को पुष्ट्याईकालागि आवश्यक कागजपत्र तथा प्रमाण संलग्न गर्नुपर्ने छ ।
८. उप-आयोजना सम्झौतामा उल्लेख भए अनुसार प्राप्त अनुदानको उचित परिचालन गर्ने उत्तरदायित्व अनुदानग्राहीको हुने छ । यदि पुर्ण वा आंशिक रूपमा उप-आयोजनामा तोकिएको उद्देश्य बाहेक अन्यत्र प्रयोग भएको पाईएमा जिल्ला जि.कृ.वि.का./जि.प.से.का ले सरकारी बाँकी सरह असुल उपर गर्ने छ ।
९. वित्तिय कारोबार अन्तर्गत खरिद, भुक्तानी, अनुगमन, व्यवस्थापन प्रकृया उप-आयोजना प्रस्तावमा उल्लेख भएको र अन्यथा तोकिएको अवस्थामा र दुवै पक्षको लिखित मञ्जुरीमा परिवर्तन गरेको बाहेक, यसै सम्झौताको सेवाशर्त अनुसार गर्नु पर्ने छ ।
१०. उप-आयोजनाकालागि अन्यत्र प्रयोग भईसकेको (Second Hand) उपकरण तथा सामग्रीहरू यस "साना अनुदान सहयोग" रकमबाट खरीद गर्न पाईने छैन ।
११. उप-आयोजना अन्तर्गतसाना अनुदान सहयोगग्राहीले खरिद गरिएका सम्पूर्ण उपकरण तथा सामग्रीहरू उप-आयोजनासम्पन्न नहुदा सम्म सुरक्षित राख्ने तथा क्षति र दुरुपयोग हुनबाट रोक्ने जिम्मेवारी व्यवस्थापकको हुने छ ।
१२. उप-आयोजनाको व्यवस्थापकलाई जि.कृ.वि.का./जि.प.से.का को पुर्व लिखित सहमति बेगर अनुदानग्राही संस्थाले अर्को नाम परिवर्तन गर्न पाउने छैन । उप-आयोजनाका उल्लेखित कार्यहरू संचालन गर्ने जिम्मेवारी उप-आयोजना व्यवस्थापकको हुने छ । उसबाट भए गरेका कामबाट हुने कुनै पनि हानी-नोकसानीकालागि व्यवस्थापक स्वयम पुर्णतः जिम्मेवार रहने छ ।
१३. अनुदानग्राहीलाई उप-आयोजनाको वर्तमान कृयाकलापहरू संचालनमा थप समायोजन आवश्यक छ भन्ने लागेमा, अनुदानग्राहीले लिखितरूपमा जि.कृ.वि.का./जि.प.से.का. लाई समय रहदै सूचित गर्नु पर्ने छ । उक्त सूचना प्राप्त गरे पछि जि.कृ.वि.का./जि.प.से.का. ले समायोजन र सुधारकालागि अपनाउनु पर्ने अवधारणा सहित बढिमा १५ दिन भित्र आवश्यक निर्देशन जारी गर्ने छ ।
१४. जि.कृ.वि.का./जि.प.से.का ले तल उल्लेखित कृयाकलापहरू संचालन गर्ने गरि बढिमा तिन किस्तामा साना अनुदान सहयोगको रकम उपलब्ध गराउने छ ।

क्र.सं.	कृयाकलापहरू	बजेट	कृयाकलाप सम्पन्नहुने मिति	किस्ता
१	पहिलो किस्ता			बढिमा ५० प्रतिशत (कार्य सम्पादनको आधारमा)
२	दोस्रो /अन्तिम किस्ता			५० प्रतिशत वा बाँकी रकम कार्य सम्पन्न प्रतिवेदन पश्चात
	जम्मा			१०० प्रतिशत

१५. पहिलो किस्ता बाहेक, सम्पूर्ण किस्ताहरू जि.कृ.वि.का./जि.प.से.का बाट खर्टाईएको अधिकृतले सम्पन्न कामको अनुगमन तथा प्रमाणिकरण गरे पछि मात्र निकास दिईने छ । किस्ता निकास गर्दा सम्झौतामा उल्लेखित कार्य तालिकालाई समेत ध्यानमा राखेर गरिने छ । हरेक पटकको उपरोक्त कारवाहीमा लाभग्राहिले पछिल्लो किस्ताबाट प्राप्त रकमको सन्तोषजनक उपयोग भएको र सम्पन्न गर्नुपर्ने कार्यहरू सम्पन्न भएको उल्लेखित प्रमाणिकरण गरेको हुनु पर्ने छ ।

१६.यदि अनुदानग्राहीले पुर्व स्विकृत कार्य-योजनामा कुनै किसिमको अप्रत्यासित ढिलाई हुने संभावना देखेमा जि.कृ.वि.का./जि.प.से.कालाई समय बढाउन पुर्व स्वीकृतीकालागि अनुरोध गर्नु पर्ने छ । जि.कृ.वि.का./जि.प.से.का ले उक्त अनुरोधलाई बजेटमा कुनै किसिमको परिवर्तन नपर्ने गरि र प्रस्तावित एउटा कृयाकलापबाट अर्को कृयाकलाप कार्यान्वयनमा असर नपर्ने गरि स्वीकृती दिनसक्ने छ ।

१७.भुक्तानी तालिका कार्य तालिका संग मेलखाने हुने छ । भुक्तानी प्रकृया अगाडि बढाउनकालागि सफलतापुर्वक कार्य सम्पन्न मात्र नभई समयमै सम्पन्न कामको प्रगति विवरण तथा प्रमाणिकरण पनि हुनु पर्ने छ ।

१८.यदि जि.कृ.वि.का./जि.प.से.का. ले अनुदानग्राहिले सम्झौता अनुसार काम गर्न सकेन वा कार्य सम्पन्न गर्न उचित प्रबन्ध मिलाउन सकेन भन्ने लागेमा अनुदानग्राहीलाई लिखितरूपमा कारणसहित सम्झौता अनुसार कार्य सम्पन्न गर्न उचित प्रबन्ध मिलाउन १५ दिनको म्याद राखेर सूचना दिने छ । उक्त अवधिभित्र निर्देशन पालना नगरेमा सम्झौता भङ्ग गर्न सक्ने छ । यस्तो अवस्थामा पहिले नै खर्च भएको रकम खर्चको अनुपातमा भुक्तानी गरिने छ उपआयोजना संचालनका लागि निकासो भएको रकम मध्ये बाँकि रकम अनुदानग्राहिले जि.कृ.वि.का./जि.प.से.कामा फिर्ता गर्नु पर्ने छ ।

१९.अनुदान संचालन निर्देशिका २०७२ मा उल्लेख भएका वातावरणिय तथा सामाजिक सुरक्षासंग सम्बन्धीत सम्पुर्ण कुराको अनिवार्य अनुसरण भएको सुनिश्चितता उपआयोजनाले गर्नु पर्ने छ ।

२०.यो सम्झौता अनुसार, लिखितरूपमा जि.कृ.वि.का./जि.प.से.का को पुर्व अनुमति नलिईकन, कुनै पनि तेस्रो पक्षलाई जिम्मेवारी दिने वा सार्ने किसिमको उप-सम्झौता वा अन्य समझदारी गर्न पाइने छैन ।

२१.स्वार्थ बाझिने (Conflict of Interest)

यो सम्झौता हस्ताक्षर पश्चात अनुदानग्राहीले साना अनुदान रकमको कुनै पनि हिस्सा आफ्ना नातेदार वा उनीहरुले चलाएको संस्थालाई भुक्तानी दिने वा नाममा सार्ने कार्य गर्ने छैन भन्ने वैधानिक घोषणा गर्नु पर्ने छ ।

२२.पत्राचार गर्ने ठेगाना (Communication Address)

अनुदानग्राहि र जि.कृ.वि.का./जि.प.से.काविच हुने कुनै पनि सूचना आदानप्रदानको कार्य लिखितरूपमा भएमात्र प्रभावकारि भएको मानिने छ । पत्राचारकालागि सर्म्पर्क ठेगाना निम्नानुसार रहेको छ ः

सम्पर्क विवरण (Contact Details)	
उपआयोजना अनुदानग्राही	जि.कृ.वि.का. वा जि.प.से.का.
उपआयोजना व्यवस्थापकको नाम	
उपआयोजनाको नाम	
ठेगाना	
फोन/फ्याक्स	फोन / फ्याक्स
इमेल	इमेल

२३.प्रभावकारिता र सम्झौताको खारेजी (Effectiveness and Termination of the Agreement)

१. यो संझौता दुबै पक्षहरु जि.कृ.वि.का./जि.प.से.का. र अनुदानग्राहीसंस्थाविच हस्ताक्षर भएका मिति बाट लागू हुनेछ ।

२. यो संझौता तल उल्लेखित कारणहरु मात्र खारेजी भएको मानिने छ ।

- कुनै एक पक्षले सम्झौताका बुदाहरु उलंघन गरेमा तथा यसलाई सच्याउन अर्को पक्षले थाहा पाएको दिनबाट लिखितरूपमा जानकारी गराएको १५ दिन सम्म पनि यसको समाधान गर्न उचित कदम नचालेमा वा समाधानको उपाय पत्ता नलागेमा
- अनुदान ग्राहीले आर्थिकरूपमा अनियमितता गरेको प्रमाणित भएमा
- ३ महिना भन्दा बढि समय सम्म पनि अनुदान प्रवाह गर्न ढिलो भएमा वा अनुदानग्राहि ले सम्झौता खारेज गर्न आग्रह गरेमा ।

२४. सम्झौतामा उल्लेख भए अनुसार दायित्व पूरा गर्न नसकेर सम्झौता खारेज भएको अवस्थामा, अनुदानग्राहीको उप-आयोजना संचालन खातामा रहेको रकम जि.कृ.वि.का./जि.प.से.का. ले सूचना गरेको सात कार्यदिन भित्र संबन्धित कार्यालयको खातामा जम्मा गर्नु पर्ने छ ।

२५. कुनै कारणबस सम्झौता खारेज भएको अवस्थामा उप-आयोजनाका गोप्य सूचनाहरु (यदि भएमा) तुरुन्तै जफत गरिने छन् ।

२६. उप-आयोजना सम्पन्न भन्दा अगावै तेस्रो पक्ष (अर्थात: जि.कृ.वि.का./जि.प.से.का. र अनुदानग्राहि बाहेक अन्य) को कारणले सम्झौता खारेज भएको अवस्थामा, उप-आयोजनाले यस पुर्व नै अर्डर (आदेश) गरेको वा लिएका सामग्री र सेवाहरुकालागि जि.कृ.वि.का./जि.प.से.का. ले भुक्तानी दिने छ । कबोल नगरेको अन्य रकम (यदि भएमा) जि.कृ.वि.का./जि.प.से.का. मा तुरुन्तै फिर्ता गर्नु पर्ने छ । अनुदानग्राहिले तोकिएको समयसिमा भित्र रकम फिर्ता नगरेमा विद्यमान कानूनको सहायताले फिर्ताका लागि कारवाहीको प्रक्रिया अगाडी बढाईने छ ।

२७. विवाद समाधान (Dispute Resolution)

जि.कृ.वि.का./जि.प.से.का. र अनुदानग्राहिका विचमा यस सम्झौतालाई लिएर कुनै विवाद सृजना भएमा दुबै पक्षले असल नियतकासाथ आपसि समझदारीबाट विवाद समाधान गर्ने छन् । तर यसरी प्रयास गर्दा विवाद समाधान हुन नसकेको खण्डमा नेपालको प्रचलित कानून बमोजिम विवादको समाधान गरिने छ ।

२८. अवरोध /रुकावट (Force Majeure)

यो सम्झौता अनुसारको कृयाकलापहरु संचालन गर्न अप्रत्याशित घटनाहरु प्राकृतिक विपती, -जस्तै : आगलागि, बाढी-पहिरो, बिस्फोटन, हिउपात, आधिवेरि, भुकम्प, भू-क्षय), सरकारी हस्तक्षेप र जन बिद्रोह -जस्तै : युद्ध, दंगा, अस्थिरता, आमहडताल र श्रमिकबाधा) जस्ता नियन्त्रण भन्दा बाहिरका घटनाहरुका कारण निराशाको स्थिती सिर्जना हुन गएमा अनुदानग्राहि जिम्मेवार हुने छैन ।

२९. व्याख्या (Final Disposition)

१. जि.कृ.वि.का./जि.प.से.का.ले अनुदानग्राहिलाई समाहित नभएको स्वतन्त्र करारदाताको रूपमा उप-आयोजना कार्यान्वयनमा संलग्न गराउने छ । त्यसकारण जि.कृ.वि.का./जि.प.से.का. अनुदानग्राहिको आवद्ध संस्थाकोरूपमा मानिने छैन ।

२. यस सम्झौतामा लिखितरूपमा सेवाशर्तहरु उल्लेख गरिएका छन् । त्यसकारण यस सम्झौताको अधिनमा अन्य मौखिक वा लिखित प्रतिबद्धता, सहमति र प्रतिनिधित्व रहने छैन ।

३. यस सम्झौताका पक्षहरुको उल्लेख भएको ठेगानामा लिखितरूपमा कुनै पनि सूचना पठाउनु परेमा हुलाक, फ्याक्स वा इमेल मार्फ तसूचना दिनुपर्ने पक्षलाई प्रेषित गरिने छ ।

४. यस सम्झौतामा भएका बुदाहरुमा भिन्नता, छुट तथा परिवर्तनहरु लिखितरूपमा दुबै पक्ष अनुदानग्राही र सम्बन्धित जि.कृ.वि.का./जि.प.से.का. को तर्फबाट हस्ताक्षर भएपछि मात्र लागु हुन सक्ने छन् ।

५. यस सम्झौतामा भएको रिपोर्टिङ, गोपनीयता, बौद्धिक सम्पत्ति र प्रकाशन संग सम्बन्धि व्यवस्था उप-आयोजनाका कृयाकलापहरु सम्पन्न भई करार समाप्त भए पछि मात्र खारेज हुनेछन् ।

यो सम्झौता..... (वर्ष/ महिना/ दिन मा तल उल्लेखित पक्ष तथा कार्यक्रम व्यवस्थापन कार्यालयलाइ एउटाका दरले गरि जम्मा ३ प्रतिहरुमा हस्ताक्षर सम्पन्न भयो ।

प्रथम पक्ष जि.कृ.वि.का./जि.प.से.का	दोश्रो पक्ष अनुदान ग्राहिको
हस्ताक्षर	हस्ताक्षर
नाम :	नाम :
पद :	पद :
साक्षी	साक्षी
नाम :	नाम :
पद :	पद :

नोट : सम्झौताका अनुसूचिमा सम्बन्धित कागजपत्र संलग्न गर्नुपर्ने छ (जस्तै : कार्ययोजना, बजेट तथा भुक्तानी तालिका सहित प्रस्तावको सारांश, उत्पादन हुने सामग्रीहरुको पुर्व खरिद सम्झौता आदी)